

Годовой отчет за 2023 год
ГБУЗ «ДГП № 52 ДЗМ» филиал № 1, г. Москва, ВАО, Матросская Тишина улица, дом 14
для заслушивания на заседании
Совета депутатов муниципального округа Сокольники города Москвы

Главе Совета депутатов муниципального
округа Сокольники города Москвы
Л.Н. Ковриковой

Во исполнение постановления Правительства Москвы от 10.09.2012 № 474-ПП «О порядке ежегодного заслушивания Советом депутатов муниципального округа главы управы района и информации руководителей городских организаций», приказа Департамента здравоохранения города Москвы от 10.08.2012 № 796 «Об обеспеченности реализации исполнения Закона города Москвы от 11.07.2012 № 39» довожу до Вашего сведения следующую информацию.

ГБУЗ «ДГП № 52 ДЗМ» филиал № 1 расположен по адресу: г. Москва, Матросская Тишина ул., д. 14, находится на территории района Сокольники города Москвы, оказывает первичную медико-санитарную помощь 7425 ребенку прикрепленного детского населения (2022 год – 7391 детей), из них детей до года 277 человек (2022 год – 270 человек), подростков 1218 человек (2022 год – 1145 человек).

Количество мальчиков составляет 3682 человек (2022 год – 3806), девочек 3743 человек (2022 год – 3585).

На территории обслуживания филиала № 1 находится 3 образовательных комплекса (ГБОУ «Школа № 1530 «Школа Ломоносова», ГБОУ «Школа № 1282 «Сокольники», ГБОУ «Школа № 1404 «Гамма»), включающих в себя:

- 9 школьных образовательных подразделений с числом учащихся 5092 человека (2022 год – 5002 человек), прирост составил 90 человек 1,8%;

- 9 дошкольных образовательных подразделений с числом детей 1163 человек (2022 год – 1361 человек), число обучающихся снизилось на 198 человек - 14,5 %;

- 1 Государственное казенное общеобразовательное учреждение города Москвы «Специальная (коррекционная) общеобразовательная школа-интернат № 30 им. К.А. Микаэльяна» для слабослышащих детей.

- 1 Государственное казенное учреждение ЦССВ «Центральный».

Структура ГБУЗ «ДГП № 52 ДЗМ» филиал № 1

- педиатрическое отделение (8 педиатрических участков);
- отделение организации оказания медицинской помощи несовершеннолетним в образовательных организациях (ООМНПОО);
- консультативное отделение;
- кабинет забора анализов;
- процедурный кабинет;
- прививочный кабинет;
- травматолого - ортопедический кабинет;
- кабинет детской хирургии;
- отделение лучевой диагностики (кабинет УЗИ, рентгенологический кабинет);
- отделение медицинской реабилитации (кабинет массажа, бассейн, кабинет физиотерапии);
- кабинет функциональной диагностики;
- кабинет здорового ребенка.

Врачи-специалисты, ведущие прием в филиале № 1:

- врач - педиатр участковый,
- врач - педиатр,
- врач - оториноларинголог,
- врач - детский хирург,
- врач - невролог,
- врач - офтальмолог,
- врач - травматолог - ортопед,
- врач - физиотерапевт,
- врач ультразвуковой диагностики.

Доступные методы исследования: УЗИ, ЭКГ, рентген, лабораторные исследования.

Показатели детского населения в филиале № 1
 Диаграмма (2023 год – 1, 2022 год – 2)

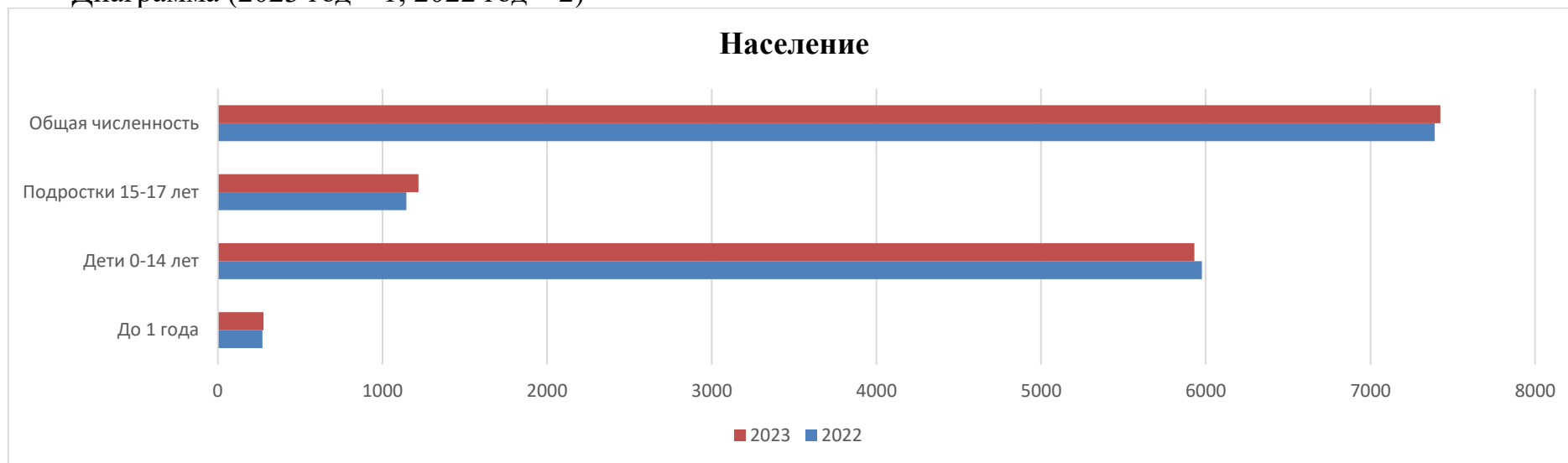


Рис.1. Показатели детского населения в филиале № 1.

Таблица 1

Население (чел.)	2022	2023
до 1 года	270	277
дети 0-14 лет	5976	5930
подростки 15-17 лет	1145	1218
Всего	7391	7425

За 2023 год общий прирост прикрепленного населения в филиале № 1 составил 34 человека (+ 0,46%), количество детей до 1 года увеличилось на 7 человек (+ 2,6 %), количество подростков увеличилось на 73 человека (+ 6,4%).

ПОКАЗАТЕЛИ ЗДОРОВЬЯ ДЕТСКОГО НАСЕЛЕНИЯ РАЙОНА СОКОЛЬНИКИ

Работа врачей ГБУЗ «ДГП № 52 ДЗМ» филиал № 1

Количество посещений в ГБУЗ «ДГП № 52 ДЗМ» филиал № 1

Плановая мощность филиала № 1 - 320 посещений в смену. В 2023 году фактическая мощность филиала № 1 составила 313 посещений в смену (в 2022 году фактическая мощность составляла 306 посещений в смену).

Таблица 2

Отчетный период	Всего посещений	Число посещений врачей с профилактической целью (в МО и на дому)	Число посещений врачей по поводу заболеваний (в МО и на дому)	из посещений по заболеванию число посещений врачами на дому
2022 год	120 932	65 043	55 889	9 673
2023 год	103 898	46 962	56 839	5 504
Динамика показателя, %	-14,9%	-27,8%	+1,7%	-43,1%

Количество посещений с профилактической целью уменьшилось на 27,8%, посещения по заболеванию всего уменьшились на 43,1% при динамике посещений по заболеванию на дому в сторону увеличения на 1,7%.

Уменьшение числа посещений по заболеванию на дому в 2023 году относительно показателей 2022 года связано:

- с проведением аудиоконтроля врача – педиатра за самочувствием больных с острыми респираторными заболеваниями органов дыхания при помощи удаленного мониторинга состояния пациента;
- врачи-педиатры осуществляли дистанционное закрытие случаев заболевания и периодов нетрудоспособности;
- функционировал телемедицинский центр (ТМЦ).

Данные алгоритмы работы врачей-педиатров способствовали сокращению количества обращений пациентов в поликлинику на прием и повторных случаев вызова на дом.

Профилактические посещения врачей (в МО и на дому)

- Работа участковых бригад по проведению патронажей к детям первого месяца жизни организована согласно приказу Департамента здравоохранения города Москвы от 27.11.2017 № 948 «Об утверждении методических рекомендаций по проведению патронажей детей первого месяца жизни на дому». Количество патронажей к детям:

- в 2023 году составило 831 посещение (новорожденных 277 человек, в среднем по 3 посещения на 1 ребенка),
- в 2022 году количество новорожденных 270 человек, патронажей проведено 814 (в среднем 3,0 посещения на 1 ребенка).

- Профилактические осмотры детей по приказу Министерства здравоохранения РФ от 10.08.2017 № 514н «О Порядке проведения профилактических медицинских осмотров несовершеннолетних»:

- в 2023 году проведены на 96,7%, план на 2023 год 7125 человек, выполнение плана составило 6890 человек;
- в 2022 году план 6498 человек, выполнено 6355 человек, что составило 97,8%.

Показатели по группам здоровья по результатам профилактических осмотров детей в 2023 году в сравнении с 2022 годом

Таблица 3

Группа здоровья	2022 год, чел.	2022 год, %	2023 год, чел.	2023 год, %
1 группа здоровья	1850	29,3%	2127	31,5%
2 группа здоровья	2851	46,7%	3004	44,5%
3 группа здоровья	1501	22,0%	1599	21,9%
4 группа здоровья	26	0,3%	21	0,3%
5 группа здоровья (дети инвалиды)	127	1,7%	139	1,8%

В 2023 году в сравнении с 2022 годом наблюдается увеличение количества детей в первой группе здоровья на 2,2%.

Диаграмма. Группы здоровья детей, прошедших профилактические осмотры в 2022 году:

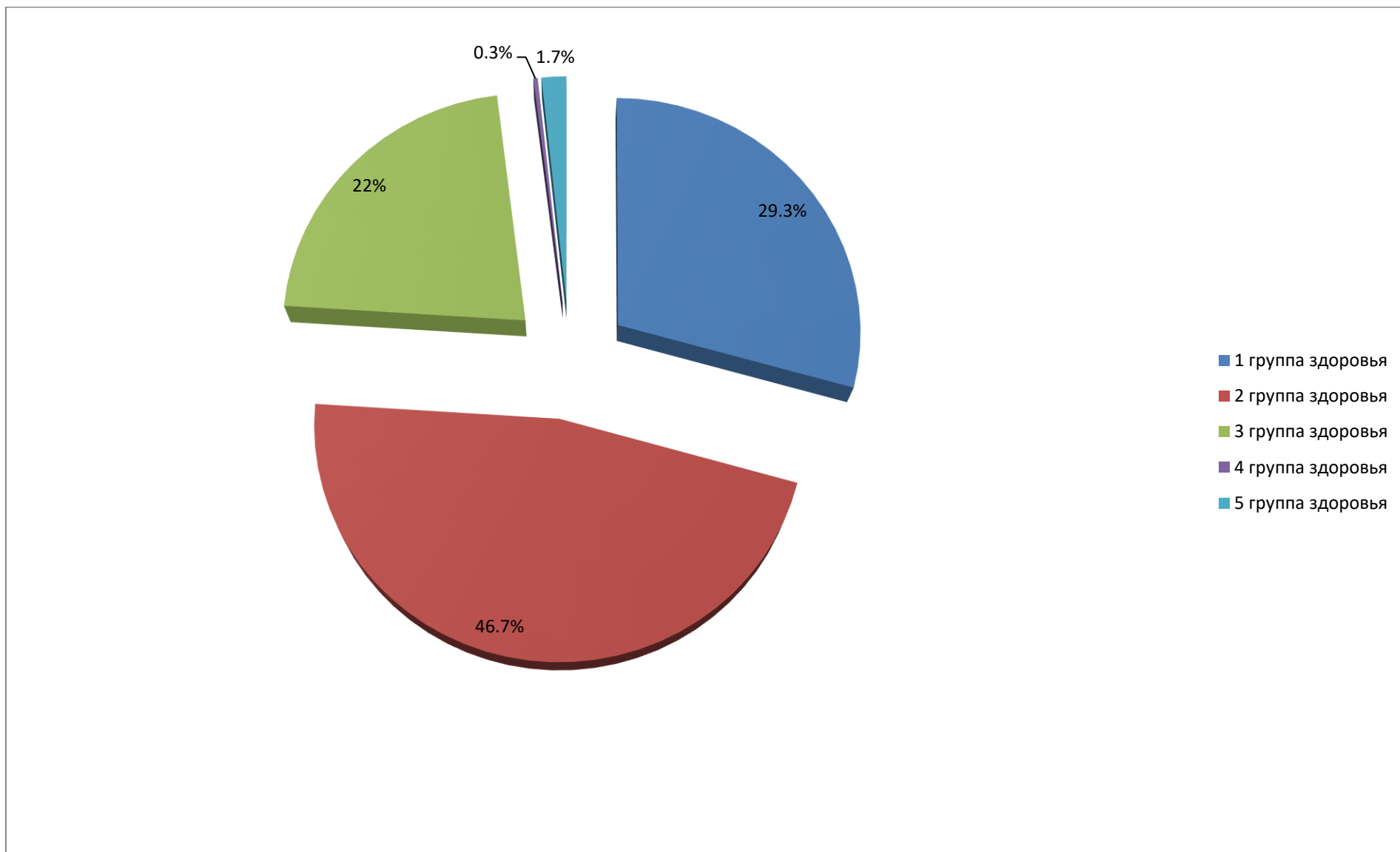
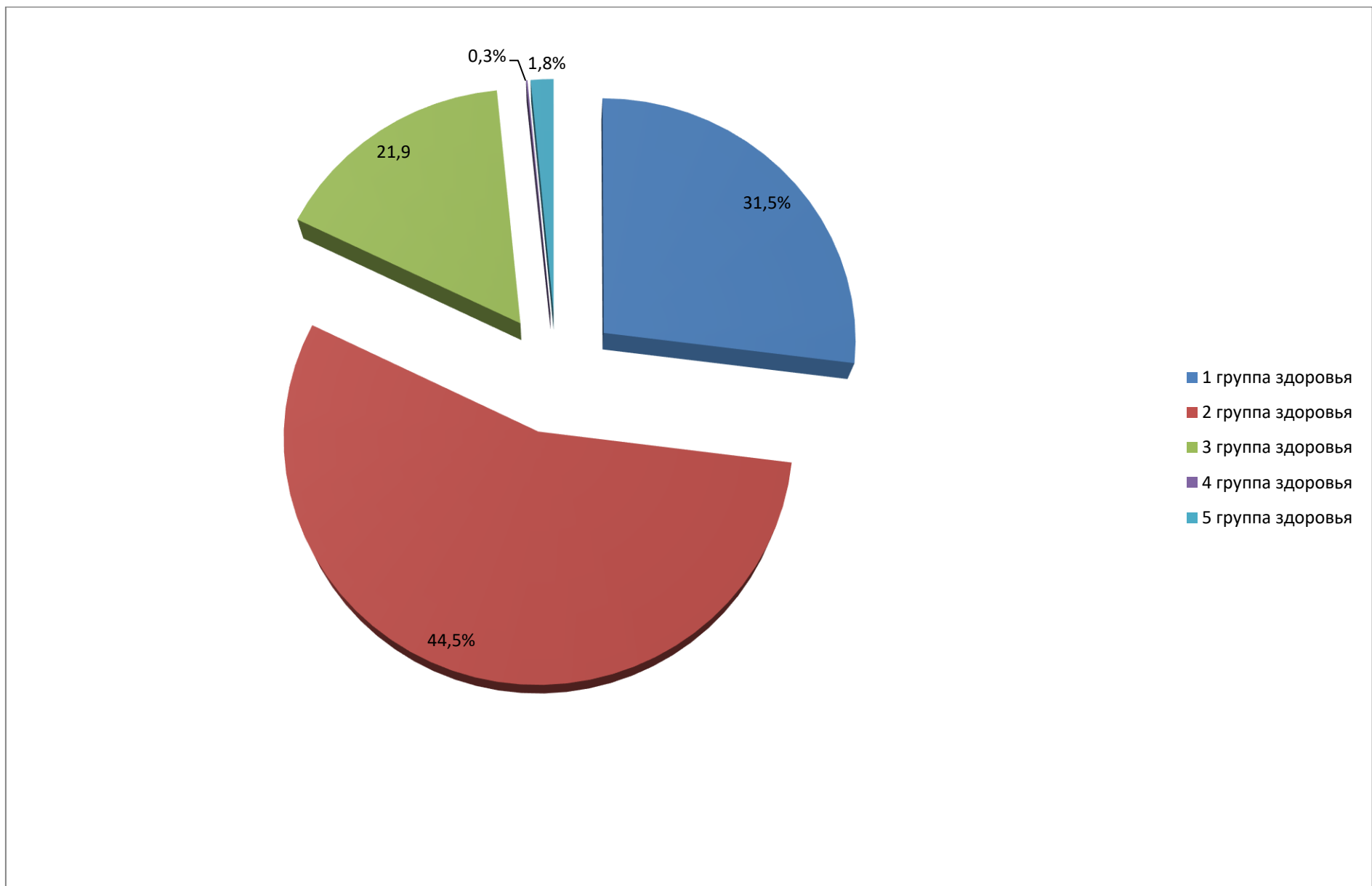


Диаграмма. Группы здоровья детей, прошедших профилактические осмотры в 2023 году:

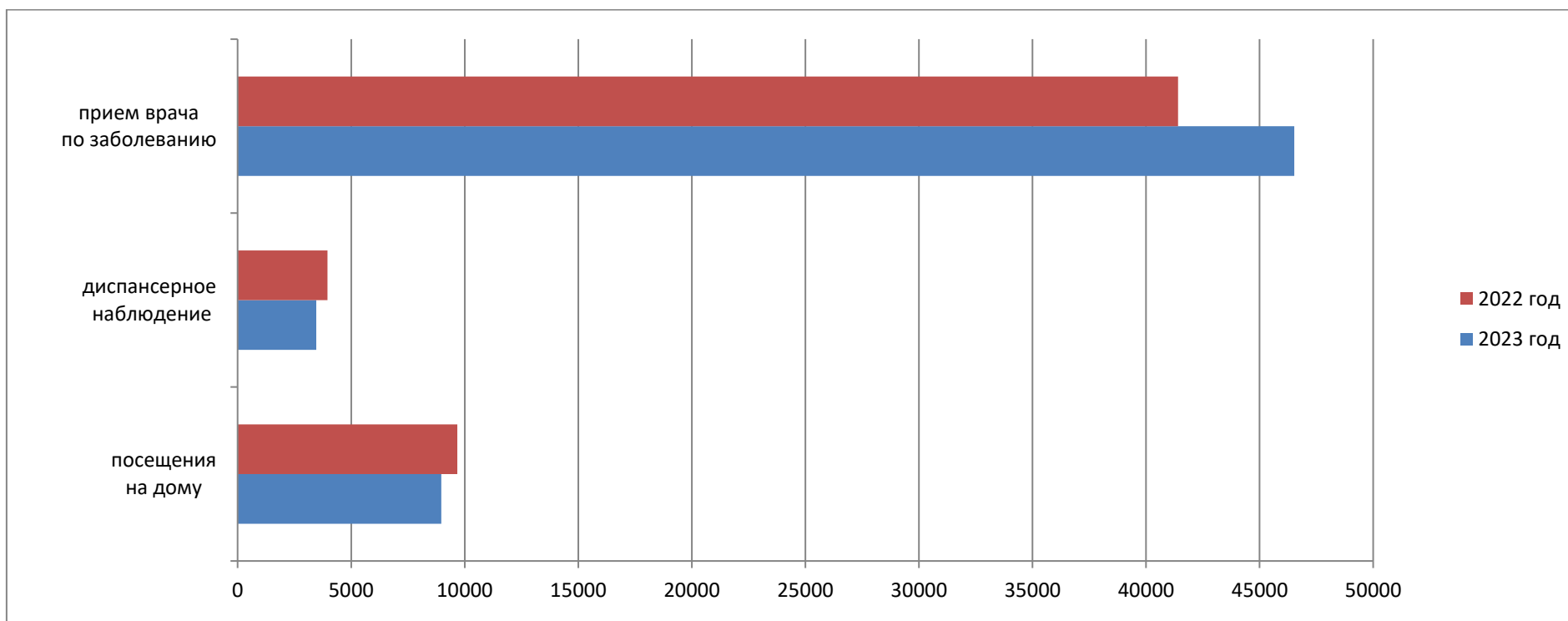


Посещения врачей по поводу заболеваний (в МО и на дому)

Таблица 4

Посещения	2022 г., посещений	2023 г., посещений	Динамика показателя, %
посещения на дому	9673	5504	-43,1%
диспансерное наблюдение	3956	3466	-12,4%
прием врача по заболеванию	41414	46531	+19,6%

Диаграмма. Посещения по заболеванию (в МО и на дому)



Показатель заболеваемости по листкам нетрудоспособности

Таблица 5

	2022 год	2023 год
Показатель заболеваемости по листкам нетрудоспособности		
случаев	953	1012
дней	6566	6940
средняя продолжительность одного случая	6,88	6,85

Показатель заболеваемости по листкам нетрудоспособности по количеству случаев увеличился на 5,8%, количество дней одного случая нетрудоспособности возросло на 5,4%. При этом средняя продолжительность одного случая сохраняется в пределах прежних значений.

Демографические показатели

Таблица 6

	2022 г.	2023 г.
всего родилось детей (живыми)	270	277
зарегистрировано умерших	1	2
рождаемость на 1000 (промилле)	36,5	37,3
смертность на 1000 (промилле)	0,13	0,3
естественный прирост	33,37 ‰	37,04 ‰

В 2023 году естественный прирост детского населения, обслуживаемого филиалом № 1, увеличился в связи с увеличением количества прикрепленного населения на 3,67 ‰.

Грудное вскармливание

Всего на грудном вскармливании в 2023 году находилось детей: от 3 до 6 месяцев – 123 ребенка, от 6 месяцев до 1 года – 106 детей (в 2022 году: от 3 до 6 месяцев – 114 детей, от 6 месяцев до 1 года – 101 ребенок).

В 2023 году показатель грудного вскармливания детей до года увеличился с 79,6% до 82,7%, в целом по двум возрастным группам.

Иммунизация детей и подростков в филиале № 1 в 2023 году

Прививочная работа: гепатит, корь, краснуха, дифтерия



Показатели заболеваемости детей

Таблица 7

Показатель (количество заболеваний)	2022 год	2023 год
Первичная заболеваемость (на 1 ребенка)		
Дети (от 0 до 14 лет)	1,9	1,8
Подростки (15 – 17 лет)	1,4	1,5
Общая заболеваемость (на 1 ребенка)		
Дети (от 0 до 14 лет)	2,7	1,2
Подростки (15 – 17 лет)	3,6	3,4

Показатели первичной и общей заболеваемости у детей имеют тенденцию к снижению за счет уменьшения количества острых заболеваний органов дыхания, острых заболеваний органов пищеварения, кожи и подкожной клетчатки, врожденной патологии, болезней нервной системы, болезней глаза и его придаточного аппарата, болезней эндокринной системы.

Заболеваемость детей от 0 до 14 лет

Таблица 8

Наименование показателя	2022	2023	Динамика изменений показателя (%)
ВСЕГО	16340	15476	-4,2
Инфекционные и паразитарные болезни	245	247	+0,7
Новообразования	99	91	-8,3
Болезни крови	29	28	+4,3
Болезни эндокринной системы, расстройства питания и нарушения обмена веществ	313	292	-6,7
Болезни нервной системы	906	832	-8,2
Болезни глаза и его придаточного аппарата	1916	1454	-24,1
Болезни уха и сосцевидного отростка	947	988	+4,3
Болезни системы кровообращения	91	93	+2,8
Заболевания органов дыхания	9596	9366	-2,4
Болезни органов пищеварения	606	539	-11,1
Болезни кожи и подкожной клетчатки	256	238	-7,2
Болезни костно-мышечной системы и соединительной ткани	365	342	-6,3
Болезни мочеполовой системы	300	338	+12,9
Врожденные аномалии, деформации и хромосомные нарушения	233	216	-7,3
Травмы	71	75	+5,5
Новая коронавирусная инфекция COVID-19	367	114	-68,9

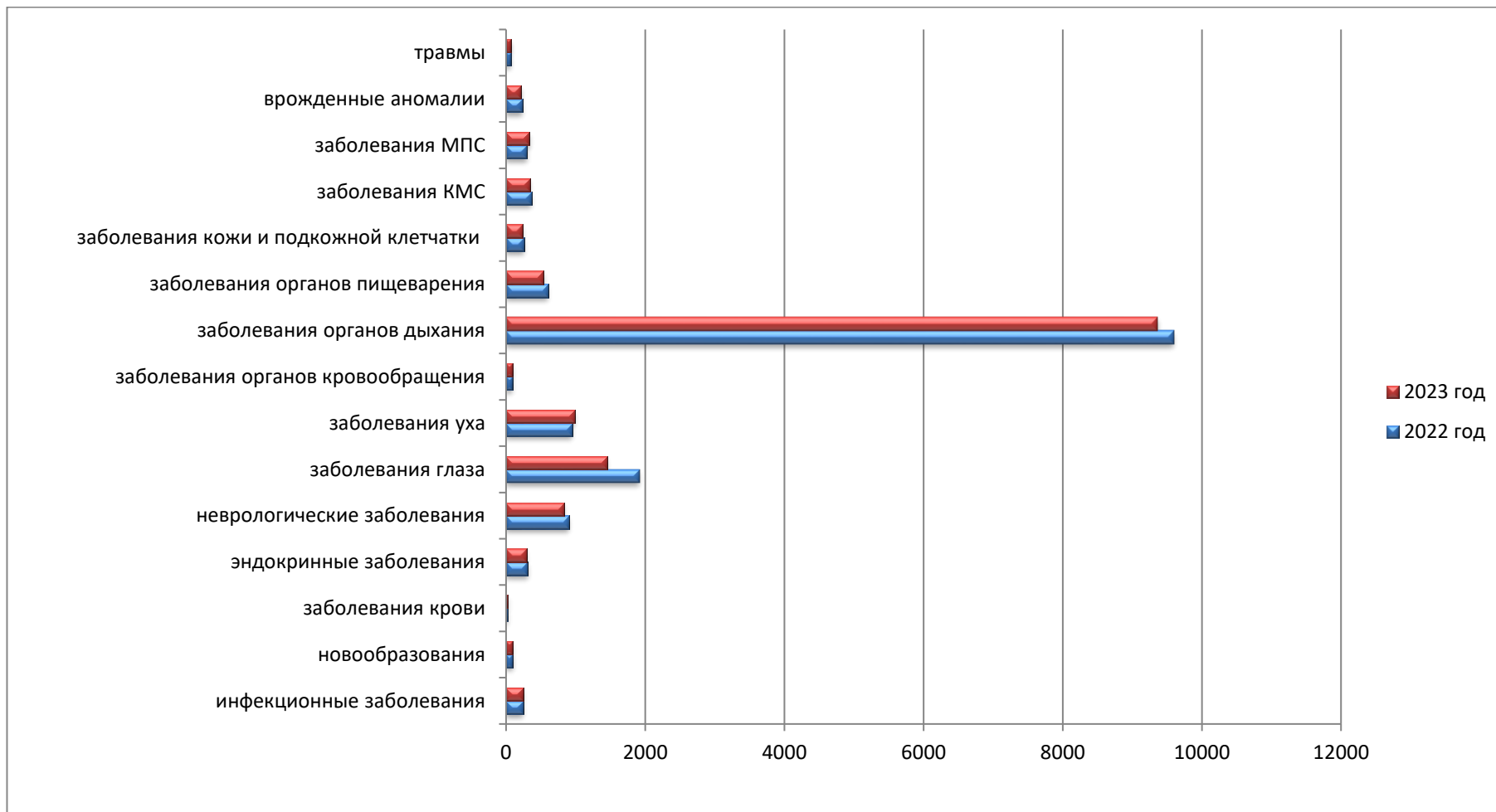


Рис.3. Заболеваемость детей 0-14 лет в 2022 - 2023 годах.

В возрастной группе детей от 0 до 14 лет в 2023 году наблюдалось уменьшение количества заболеваний глаза и его придаточного аппарата (-24,1%), органов пищеварения (-11,1%), заболеваний новой коронавирусной инфекцией COVID-19 (-68,9%), нервной системы (-8,2%).

Заболеваемость детей от 15 до 17 лет

Таблица 9

Наименование показателя	2022	2023	Динамика изменений показателя (%)
ВСЕГО	3008	2581	-12,4
Инфекционные и паразитарные болезни	6	5	-14,2
Новообразования	14	16	+15,8
Болезни крови	9	11	+22,2
Болезни эндокринной системы, расстройства питания и нарушения обмена веществ	125	111	-11
Болезни нервной системы	198	175	-11,7
Болезни глаза и его придаточного аппарата	537	439	-18,9
Болезни уха и сосцевидного отростка	45	52	+16
Болезни системы кровообращения	81	78	-4,3
Заболевания органов дыхания	1238	1102	-11,2
Болезни органов пищеварения	92	77	-16,2
Болезни кожи и подкожной клетчатки	73	76	+4,4
Болезни костно-мышечной системы и соединительной ткани	345	276	-20
Болезни мочеполовой системы	103	84	-18,3
Врожденные аномалии, деформации и хромосомные нарушения	28	18	-36,37
Травмы	14	19	+48
Новая коронавирусная инфекция COVID-19	70	42	-40,2

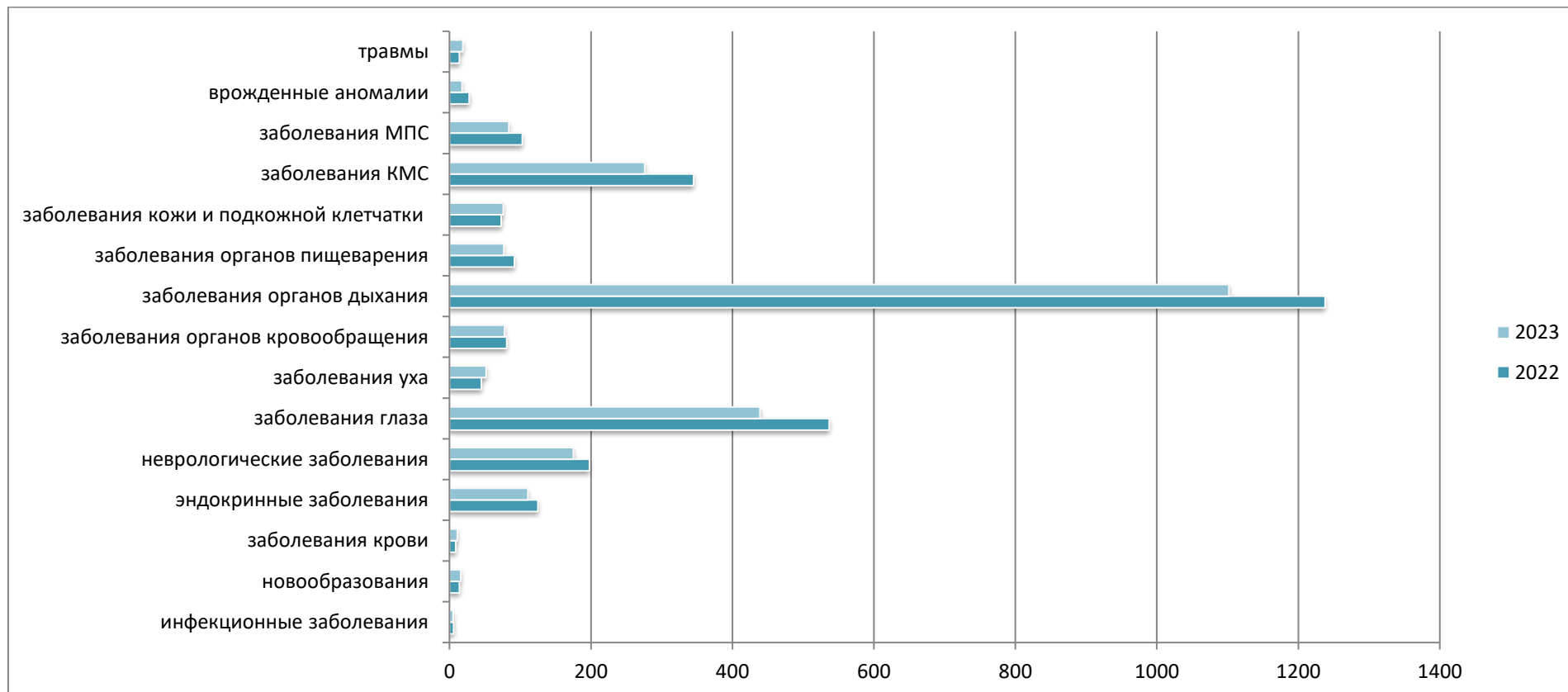


Рис.4. Заболеваемость детей 15-17 лет в 2022 - 2023 годах.

В возрастной группе детей от 15 до 17 лет в 2023 году наблюдается снижение заболеваний новой коронавирусной инфекцией COVID-19 (-40,2%), врожденными аномалиями (-36,3%), заболеваний костно-мышечной системы (-20%), заболеваний глаза и его придаточного аппарата (- 18,9%), мочеполовой системы (-18,3%), нервной системы (-11,7%).

Показатели диспансерного наблюдения детей

Таблица 10

Наименование показателя	2022	2023	Динамика изменений показателя (%)
ВСЕГО	1942	1930	-2,2%
Новообразования	9	9	0%
Болезни крови	29	33	+13,8%
Болезни эндокринной системы, расстройства питания и нарушения обмена веществ	65	71	+9,2%
Болезни нервной системы	240	279	+16,1%
Болезни глаза и его придаточного аппарата	577	518	-10,3%
Болезни уха и сосцевидного отростка	166	195	+17,7%
Болезни системы кровообращения	63	67	+7%
Заболевания органов дыхания	184	206	+12,1%
Болезни органов пищеварения	58	51	-12%
Болезни костно-мышечной системы и соединительной ткани	319	295	-7,6%
Болезни мочеполовой системы	102	86	-15,7%
Врожденные аномалии, деформации и хромосомные нарушения	61	64	+4,6%
Новая коронавирусная инфекция COVID-19	69	4	-94,2%

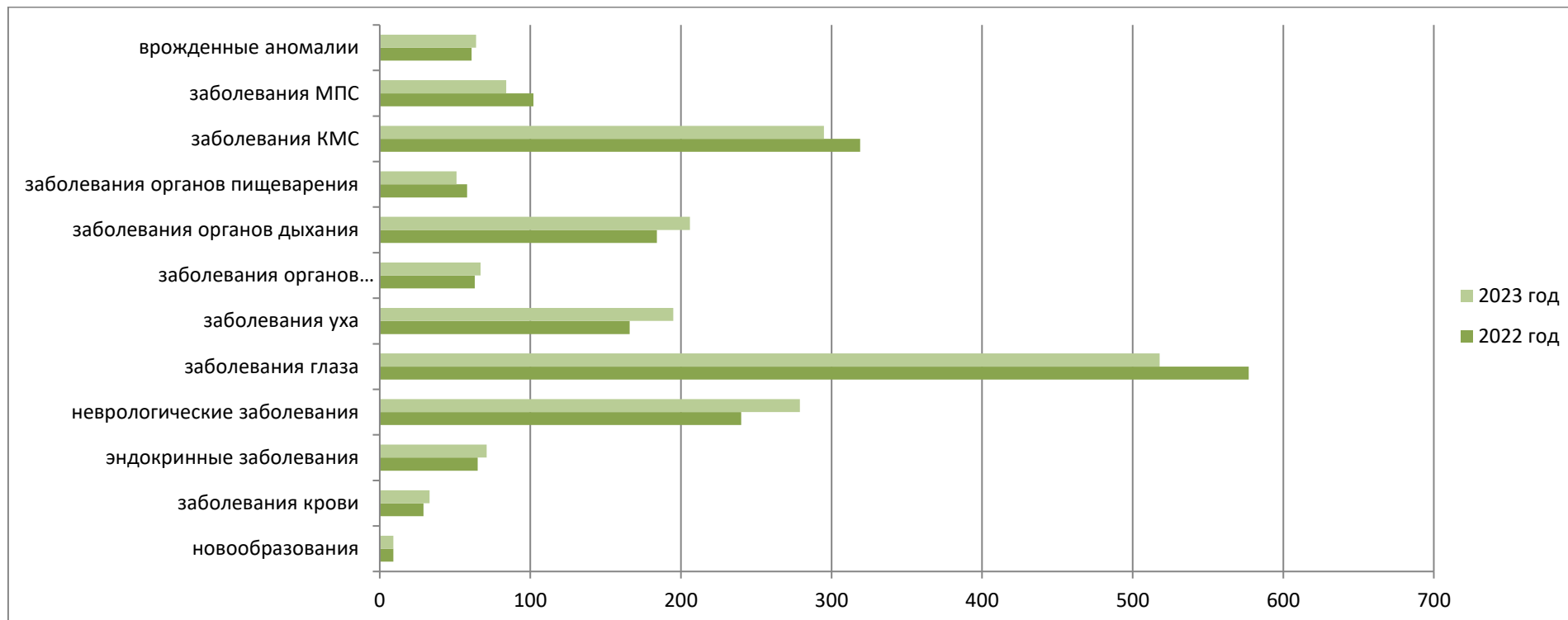


Рис. 5. Диспансерное наблюдение детей в 2022-2023 годах.

Диспансерное наблюдение детей с хроническими заболеваниями (диаграмма) проводится согласно приказу Департамента здравоохранения города Москвы от 15.04.2022 № 376 «Об утверждении перечней заболеваний и состояний, при наличии которых устанавливается диспансерное наблюдение, а также правил постановки, проведения и снятия с диспансерного наблюдения».

Общее количество детей, состоящих на диспансерном учете, уменьшилось в 2023 году на 12,4%

Увеличение количества детей, состоящих под диспансерным наблюдением, отмечается среди болезней уха и сосцевидного отростка (+24,2%), болезней нервной системы (+16,1%), болезней крови (+13,8%), болезней органов дыхания (+12,1%), болезней эндокринной системы (+9,2%)

Уменьшение количества диспансерных больных наблюдается в классах болезней мочеполовой системы (-15,7%), болезней органов пищеварения (-12%), болезней глаза и его придаточного аппарата (-10,3%).

Количество выполненных исследований

Таблица 11

год	Ультразвуковые исследования	Функциональная диагностика	Рентген - диагностика
2023 г.	5041	2440	2202
2022 г.	5037	2342	1917

В 2023 году выросло количество ультразвуковых исследований на 0,1%, исследований функциональной диагностики на 4,2%, и рентгенологических исследований на 14,9%.

Все виды исследований в рамках приказов о профилактических осмотрах и диспансеризации в 2022 и 2023 годах выполнены в полном объеме. В 2023 году наблюдается тенденция к увеличению количества исследований по всем видам, что связано с активной профилактической работой по выявлению первичной патологии органов и систем.

Хирургическая работа

Таблица 12

Наименование операции	Количество проведенных оперативных вмешательств в 2022 году	Количество детей, которым были проведены оперативные вмешательства в 2022 году, человек	Количество проведенных оперативных вмешательств в 2023 году	Количество детей, которым были проведены оперативные вмешательства в 2023 году, человек
вскрытие гематом, флегмон, абсцессов	11	11	12	12

Госпитализация

Таблица 13

Плановая госпитализация в 2022 году

Возраст (лет)	январь	февраль	март	апрель	май	июнь	июль	август	сентябрь	октябрь	ноябрь	декабрь	Итого
0-4	17	9	7	7	16	10	11	8	9	15	9	9	127
5-9	12	11	12	14	13	10	11	9	20	14	9	9	144
10-14	8	20	19	15	12	15	10	6	15	13	10	14	157
15-17	12	9	11	4	12	11	15	12	9	16	11	11	133
Всего	49	49	49	40	53	46	47	35	53	58	39	43	561

Таблица 14

Плановая госпитализация в 2023 году

Возраст (лет)	январь	февраль	март	апрель	май	июнь	июль	август	сентябрь	октябрь	ноябрь	декабрь	Итого
0-4	1	6	53	15	18	13	5	2		10	7	6	136
5-9	4	5	3	10	9	73	8	1	4	51	7	7	182
10-14	3	1	9	13	11	9	9	8	2	28	4	6	103
15-17	4	6	5	71	4	5	5	41		6	4	3	154
Всего	12	18	70	109	42	100	27	52	6	95	22	22	575

Стационарная специализированная консультативно - диагностическая, высокотехнологичная медицинская помощь оказываются на базе Детских городских стационарных учреждений города Москвы.

Плановая госпитализация в 2023 году по сравнению с 2022 годом увеличилась на 2,5%.

В основном госпитализация связана со следующими заболеваниями: болезни органов дыхания, болезни нервной системы, болезни органов пищеварения, мочеполовой системы. Детям с хроническими заболеваниями необходимо 1-2 раза в год проходить обследование. Дети, направляемые на медико-социальную экспертизу, проходят обследование перед установлением инвалидности.

Санаторно-курортное лечение

Таблица 15

Санаторно-курортное лечение в 2022 году

Возраст (лет)	январь	февраль	март	апрель	май	июнь	июль	август	сентябрь	октябрь	ноябрь	декабрь	Итого
0-4	0	0	3	1	3	3	4	5	2	1	3	0	25
5-9	7	5	6	7	12	11	10	8	8	15	8	4	101
10-14	3	5	10	9	9	22	15	5	3	9	4	1	95
15-17	2	2	1	0	3	7	6	3	3	2	1	1	31
Всего	12	12	20	17	27	43	35	21	16	27	16	6	252

Таблица 16

Санаторно-курортное лечение в 2023 году

Возраст (лет)	январь	февраль	март	апрель	май	июнь	июль	август	сентябрь	октябрь	ноябрь	декабрь	Итого
0-4	10		20	8		5	20	7	9		1	1	81
5-9	2	2	1	5	2	17	5	6	11	1			52
10-14		1	10	7	7	10	8	5	9	10	10		77
15-17				2	3	1	3	4	10	19	10	1	53
Всего	12	3	31	22	12	33	36	22	39	30	21	2	263

Показатели санаторно - курортного лечения в 2023 году в сравнении с 2022 годом увеличились на 4,8%. Отдых и оздоровление детей осуществляются в детских санаториях города Москвы и Московской области.

ГБУЗ «ДГП № 52 ДЗМ» филиал № 1 круглогодично обеспечен путевками в санатории для детей, в том числе путевками «мать и дитя» бронхолегочного, нефрологического, неврологического, травматолого - ортопедического и гастроэнтерологического профиля.

Работа с детьми-инвалидами.

Под наблюдением в филиале № 1 состоят 139 детей - инвалидов, нуждающихся в медицинской реабилитации по заключению ФГБУ ФБ МСЭ Минтруда России. В 2023 году направлено для проведения мероприятий по медицинской реабилитации и абилитации 139 детей - инвалидов. Количество детей - инвалидов, получивших услуги по реабилитации и абилитации в филиале №1 составляет 139 человек.

Сведения о выполнении мероприятий ИПРА детей - инвалидов в 2023 году:

1. обеспечены лекарственными препаратами по рецептам врачей 96 детей - инвалидов;
2. получили курс ЛФК и массажа 21 ребенок - инвалид;
3. обеспечены тест-полосками и шприц-ручками инсулиновыми 22 ребенка-инвалида;
4. мочеприемник получил 1 ребенок-инвалид;
5. катетеры получили 3 ребенка-инвалида.

Движение контингента детей - инвалидов в 2023 году:

1. прибыло с впервые установленной инвалидностью, направленные на МСЭ из своей МО – 3 человека;
2. прибыло с ранее установленной инвалидностью из другой МО – 4 человека;
3. выбыло в связи с переездом на новое место жительства – 2 человека;
4. умерло – 1 человек;
5. выбыло по возрасту (18 лет) – 8 человек.

Количество детей-инвалидов по филиалу № 1

Таблица 17

Возраст / год	2022 г., человек	2023 г., человек
дети (0 – 14 лет)	102	117
подростки (15 – 17 лет)	25	22
Итого:	127	139

Реабилитация детей-инвалидов проводится в условиях отделения медицинской реабилитации ГБУЗ «ДГП № 52 ДЗМ», городских центрах восстановительного лечения, подведомственных Департаменту здравоохранения города Москвы, стационарах города Москвы, детских санаториях. Комплекс реабилитационных мероприятий включает в себя: медикаментозную терапию, массаж, курсы лечебной физкультуры, курсы физиотерапевтического лечения, водолечение, соляные пещеры, иное. В ГБУЗ «ДГП № 52 ДЗМ» филиал № 1 обеспечены условия доступной среды для маломобильных групп населения (пандусы на входных группах поликлиники, лифтовое оборудование, санитарные комнаты для маломобильных групп населения).

Оздоровление детей-инвалидов в 2022-2023 годах

Таблица 18

	2022 г., человек	2023 г., человек
Всего детей-инвалидов:	127	139
Всего получили оздоровление:	127	139
- в поликлинике	47	52
- в стационаре	35	39
- санаторно-курортное лечение	45	48

Получение бесплатного набора продуктов питания на молочно-раздаточных пунктах

Таблица 19

КОНТИНГЕНТ	2022 г., человек	2023 г., человек
дети до 1 года	245	261
дети с 1 года до 2 лет	362	377
дети из многодетных семей (до 3 лет)	205	214
дети из многодетных семей (до 6 лет)	228	236
дети-инвалиды	95	101
кормящие женщины	190	217
Итого:	1325	1406

Работа с детьми из многодетных семей

Таблица 20

	2022 г., человек	2023 г., человек
семей	271	389
детей в них	839	876
из них инвалидов	20	29
семьи с 3 детьми	252	337
семьи с 4 детьми	14	35
семьи с 5 детьми и более	5	17
б/платное питание	433	450
б/платное лекарственное обеспечение	81	202
подлежит проф. осмотрам	839	876
прошло проф. осмотры	839	876
реабилитация	20	29
в т.ч. санаторно-курортное лечение	12	16
Группа здоровья 1	218	229
Группа здоровья 2	472	523
Группа здоровья 3	129	93
Группа здоровья 4	0	2
Группа здоровья 5	20	29

Работа с детьми, находящимися под опекой, детьми-сиротами и детьми, находящимися в трудной жизненной ситуации

Диспансеризация детей под опекой по приказу Министерства здравоохранения РФ от 21.04.2022 № 275н «Об утверждении порядка диспансеризации детей-сирот и детей, оставшихся без попечения родителей, в том числе усыновленных (удочеренных), принятых под опеку (попечительство), в приемную или патронатную семью» в 2023 году проведена полностью, осмотрено 22 ребенка (в 2022 году диспансеризация была проведена на 100%, осмотрено 24 детей).

В 2023 году на базе филиала № 1 прошли диспансеризацию дети-сироты из ЦССВ «Центральный» по приказу Министерства здравоохранения Российской Федерации от 15 февраля 2013 № 72н «О проведении диспансеризации пребывающих в стационарных учреждениях детей-сирот и детей, находящихся в трудной жизненной ситуации») 27 детей.

Случаев жестокого обращения с детьми в 2023 году не зарегистрировано. Информации территориального отдела Комиссии по делам несовершеннолетних и защите их прав о необходимости оказания медицинской помощи беспризорным и безнадзорным несовершеннолетним, а также обращений беспризорных и безнадзорных несовершеннолетних в ГБУЗ «ДГП № 52 ДЗМ» филиал № 1 в 2023 годах не поступало.

Работа с семьями и детьми «социального риска»

В соответствии с действующими нормативно - правовыми документами сотрудники филиала № 1 проводили работу по выявлению и учету детей из неблагополучных семей, семей, находящихся в трудной жизненной ситуации и семей «социального риска»; проводят профилактические беседы с несовершеннолетними, их официальными представителями по пропаганде здорового образа жизни. Ежеквартально проводится сверка неблагополучных семей с Комиссией по делам несовершеннолетних и защите их прав.

Работа с семьями и детьми «социального риска»

Таблица 21

Работа с семьями и детьми «социального риска»	2022 год	2023 год
Бесед при социальных патронажах в неблагополучных семьях	16	21
Индивидуальная работа в семьях: социальные патронажи медицинских работников в семь с детьми под опекой	100	105
Работа в комиссиях по делам несовершеннолетних и защите их прав (заседания)	18	24
Информация о защите прав несовершеннолетних	представлена на официальном сайте поликлиники (www.dgp52.ru)	

Работа в отделении медицинской реабилитации

В 2023 году прошли оздоровление 1598 человека (в 2022 году в отделении медицинской реабилитации прошли оздоровление 1480 человек).

Работа в отделении медицинской реабилитации

Таблица 22

год	Физиотерапевтические процедуры, человек	% отклонения
2022 г.	478	
2023 г.	759	+58,7%

год	Массаж, человек	% отклонения
2022 г.	478	
2023 г.	845	+76,8%

год	ЛФК, человек	% отклонения
2022 г.	97	
2023 г.	142	+46,9%

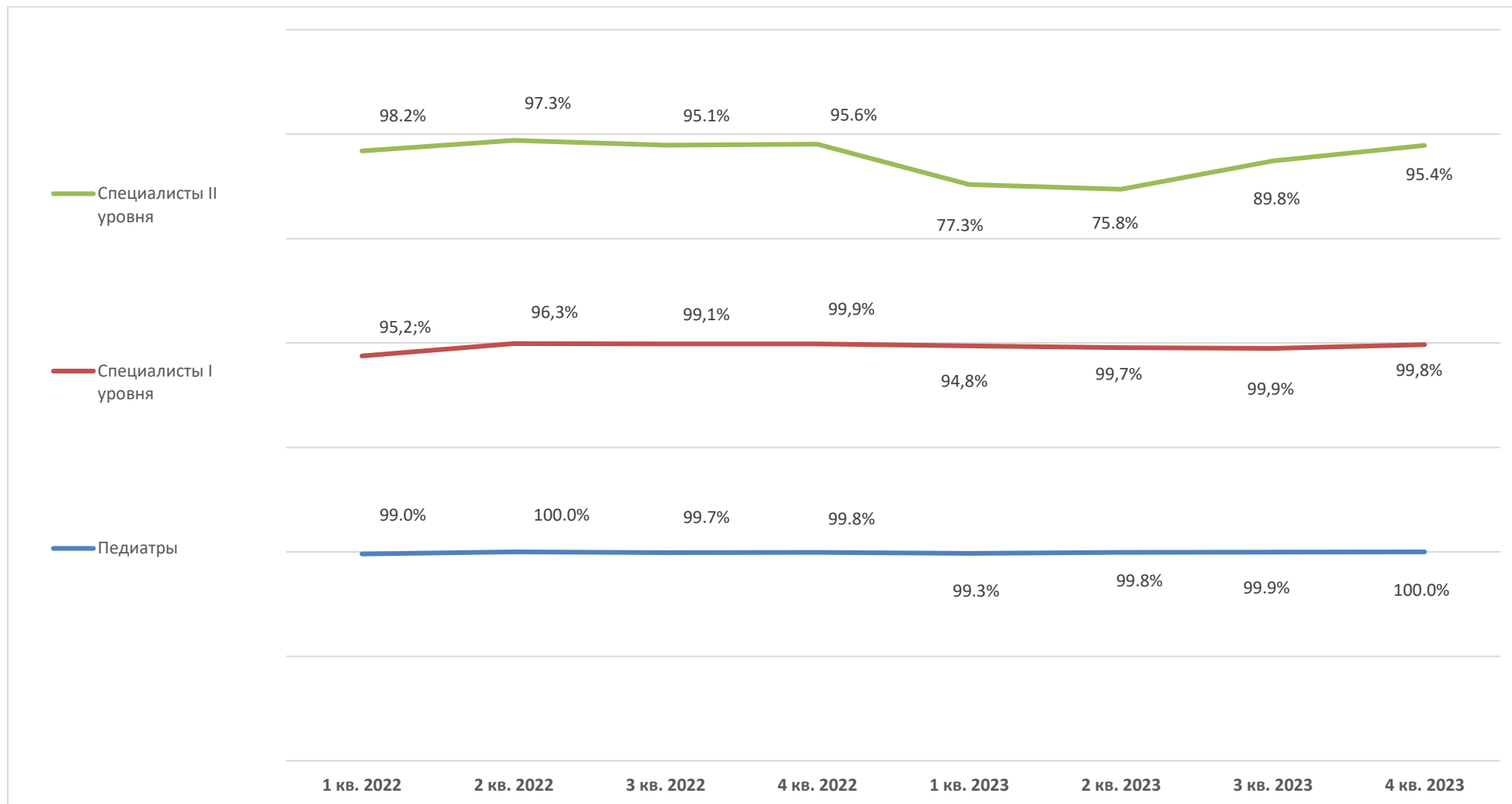


Рис.6. Доступность медицинской помощи.

Запись на прием к врачу в электронном виде

Прием детей врачами–педиатрами участковыми и врачами-специалистами осуществляется по предварительной записи:

- портал ЕМИАС (<http://emias.mos.ru>),
- портал Мэра и Правительства Москвы (<https://www.mos.ru/>),
- портал Госуслуги Москвы,
- приложение ЕМИАС.ИНФО,
- городскую службу записи на прием к врачам.

Подготовка и повышение квалификации кадров

Справка по штатам, занятым кадрам

Таблица 23

	По штату		Занято		Физические лица		Укомплектованность, %	
	2022	2023	2022	2023	2022	2023	2022	2023
Врачи	28,25	28,25	27,50	27,50	25	25	97,3%	97,3%
Средний медицинский персонал	45,25	45,25	42,75	42,00	30	29	94,4%	93%

Кадровый состав филиала № 1 в 2022 году

В 2022 году было принято 8 человек.

Повышение квалификации прошли 51 сотрудник.

Кадровый состав филиала № 1 в 2023 году

В 2023 году было принято 10 человек.

Повышение квалификации прошли 53 сотрудника.

Обучение, циклы, лекций для врачей и среднего медицинского персонала:

- современные подходы к поддержке грудного вскармливания - 5 человек.
- экспертиза временной нетрудоспособности – 2 человека.
- вакцинопрофилактика - 14 человек.

Из работающих врачей:

- первую квалификационную категорию имеет 1 сотрудник,
- высшую квалификационную категорию имеет 1 сотрудник,
- ученую степень Кандидата медицинских наук -1 сотрудник.

Заработная плата сотрудников

Таблица 24

Категории должностей работников	Факт за 2022 год	Факт за 2023 год	Рост в %
Врачи	164 988,4	175 570,40	+6,4%
Средний медицинский персонал	75 389,4	82 391,0	+9,3%

В 2023 году рост заработной платы по врачам составил 6,4%, по среднему медицинскому персоналу 9,3%.

Результаты опроса пациентов в 2022 - 2023 годах

Оценка удовлетворенности оказанием медицинской помощи 2022 - 2023 годах

Таблица 25

Год	Удовлетворены компетенцией врача		Удовлетворены условиями пребывания		Рекомендовали бы поликлинику друзьям, знакомым	
	Да	Нет	Да	Нет	Да	Нет
2022 г.	119	1	119	1	120	0
2023 г.	121	0	121	0	121	0

Сроки ожидания приема 2022 - 2023 годах

Таблица 26

Год	Сразу ли записали на прием		Вовремя попали на прием	
	Да	Нет	Да	Нет
2022 г. (120 анкет)	120	0	120	0
2023 г. (120 анкет)	119	2	121	0

Таблица 27

Год	Удовлетворены полнотой и доступностью информации о деятельности МО, размещенной в поликлинике		Удовлетворены полнотой и доступностью информации о деятельности МО, размещенной на сайте МО		Удовлетворены навигацией внутри МО	
	Да	Нет	Да	Нет	Да	Нет
2022	73	47	62	58	120	0
2023	105	16 (не обращались за информацией, размещенной в поликлинике)	106	15 (не обращались на сайт)	121	0
Год	Вы записались на прием к врачу					
	По телефону МО	По телефону Единого колл-центра «122»	При обращении на стойку информации	Через официальный сайт поликлиники	Через портал Госуслуг	
2022	0	0	46	20	0	
2023	0	7	15	20	2	
Год	Время ожидания приема врача (от момента предварительной записи на прием до времени начала приема)					
	менее 1 часа		3 часа		более 6 часов	
2022	66		23		31	
2023	106		6		9	

Работа с обращениями граждан и организаций в 2022-2023 гг.

Таблица 28

Всего обращений	из них:	Тематика					
	обоснованных обращений	качество мед. помощи	доступность мед. помощи	льготное лекарственное обеспечение	этика и деонтология	прикрепление к МО	справочного характера
2022 год							
65	8	17	22	14	1	0	54
2023 год							
19	3	2	0	3	0	1	13

Таблица 29

Год	Источники поступления жалоб и обращений					
	Департамент здравоохранения Москвы/ Министерство здравоохранения РФ	Дирекция здравоохранения г. Москвы	Префектура	Прокуратура	Другие источники	Всего
2022	3/6	2	0	0	Правительство города Москвы – 36 МГФОМС – 1, Прокуратура – 0 СМО – 5, Управление делами Президента РФ – 3 Роспотребнадзор – 3, Росздравнадзор – 4	65
2023	0/3	0	0	0	Правительство Москвы – 12, Росздравнадзор – 1, депутат Мосгордумы – 1, Управление делами Президента РФ – 1, МГФОМС – 1	19

Согласно имеющихся данных в ГБУЗ «ДГП № 52 ДЗМ» число обращений граждан на официальные сайты Министерства здравоохранения Российской Федерации, Департамента здравоохранения города Москвы, официальный сервер Правительства города Москвы в 2023 году уменьшилось по сравнению с 2022 годом на 70,7%.

Количество обоснованных обращений граждан составляет 3 обращения, число обоснованных обращений в 2023 году в сравнении с 2022 годом снизилось на 62,5%.

Санитарно – гигиеническое обучение населения

Сотрудники ГБУЗ «ДГП № 52 ДЗМ» филиал № 1 отделения организации медицинской помощи несовершеннолетним в образовательных организациях в 2023 году проводили лекции на базе образовательных учреждений о пропаганде здорового образа жизни, профилактике респираторных и инфекционных заболеваний, профилактике туберкулеза, подготовке детей в школу.

Проведено всего 65 лекций:

- по гигиеническому воспитанию - 15 лекций;
- профилактика туберкулеза - 2 лекции;
- профилактика ОРВИ - 23 лекции;
- национальный и региональный календарь профилактических прививок - 15 лекций;
- профилактика педикулёза - 10 лекций.

Развитие материально – технической базы

Детская поликлиника - не только востребованные специалисты и передовое оборудование, просторные помещения и удобная навигация. Мероприятия «Детская поликлиника: Московский стандарт» предполагают другой подход к оказанию медицинских услуг, во главе - доброжелательность и пациентоориентированность.

Вся медицинская информация загружается в Единую медицинскую информационно - аналитическую систему (ЕМИАС). Пациенты могут просматривать данные в электронной медицинской карте, предоставляющей возможность получения информации о здоровье, диагностике, лечении, выписанных рецептах, иное, онлайн.

Пациент (его официальный представитель) может увидеть данные электронной медицинской карты ЕМИАС в приложении ЕМИАС, на портале Госуслуги, на портале mos.ru.

В 2023 году продолжено развитие и внедрение в филиале № 1 цифровых сервисов ЕМИАС:

- медицинская карта в образовательную организацию (форма № 026/у-2000) полностью оформляется в электронном виде;
- внедрено оформление Санаторно-курортной карты для детей (форма № 076/у);
- электронное направление на консультацию, госпитализацию (форма № 057/у) передается по месту проведения консультации/госпитализации в ЕМИАС;
- справку в бассейн теперь можно оформить в электронном виде.

В районе Сокольники проживает 22 ребенка, страдающих сахарным диабетом 1 типа. В 2023 году все дети с сахарным диабетом бесплатно обеспечены системами непрерывного мониторинга глюкозы.

Анализировать симптомы врачу помогает система поддержки принятия врачебных решений на основе жалоб пациента ЕМИАС подбирает наиболее вероятные диагнозы, как медицинский справочник, который открыт на нужной странице. Также система предлагает врачу готовые пакетные назначения, которые включают в себя комплекс необходимых лабораторных и инструментальных исследований.

Медицинское оборудование, полученное в рамках реализации Нового московского стандарта, расширяет возможности для диагностики и лечения наших пациентов, а также позволяет вовремя пройти обследование и оперативно получить всю необходимую медицинскую помощь.

ВЫВОДЫ

В 2023 году количество посещений по заболеванию врачами на дому уменьшилось на 43,1%. Уменьшение числа посещений по заболеванию на дому за 2023 год относительно показателей 2022 года связано с проведением аудиоконтроля врача – педиатра за самочувствием больных с острыми заболеваниями органов дыхания, при помощи удаленного мониторинга состояния пациента, функционировал телемедицинский центр (ТМЦ), в работе которого врачи-педиатры также осуществляли дистанционное закрытие случаев заболевания и листков нетрудоспособности; что способствовало сокращению количества обращений пациентов в поликлинику на прием к врачу-педиатру и повторные вызовы на дом.

Функционировало отделение ОРВИ, в котором врачи-педиатры осуществляли прием пациентов с жалобами и симптомами ОРВИ по предварительной записи и в порядке живой очереди; что позволило разграничить потоки пациентов, записанных к врачу-педиатру с профилактической целью и по заболеванию.

В 2023 году естественный прирост детского населения, обслуживаемого филиалом № 1, увеличился в связи с увеличением количества прикрепленного населения на 3,67 ‰.

В 2023 году показатель грудного вскармливания детей до года вырос с 79,6% до 82,7 % в целом по двум возрастным группам. В первую очередь за счет санитарно-просветительской работы с матерями новорожденных детей о преимуществах грудного вскармливания.

Показатели первичной и общей заболеваемости у детей имеют тенденцию к снижению: в возрастной группе детей от 0 до 14 лет за счет уменьшения количества заболеваний глаза и его придаточного аппарата (-24,1%), органов пищеварения (-11,1%), заболеваний новой коронавирусной инфекцией COVID-19 (-68,9%), нервной системы (-8,2%); в возрастной группе детей от 15 до 17 лет за счет уменьшения количества заболеваний новой коронавирусной инфекцией COVID-19 (-40,2%), врожденными аномалиями (-36,3%), заболеваний костно-мышечной системы (-20%), заболеваний глаза и его придаточного аппарата (- 18,9%), мочеполовой системы (-18,3%), нервной системы (-11,7%).

Общее количество детей, состоящих на диспансерном учете, уменьшилось в 2023 году на 12,4%

Увеличение количества детей, состоящих под диспансерным наблюдением, отмечается среди, болезней уха и

сосцевидного отростка (+17,7%), болезнй нервной системы (+16,1%), болезнй крови (+13,8%), болезнй органов дыхания (+12,1%), болезнй эндокринной системы (+9,2%)

Уменьшение количества диспансерных больных наблюдается в классах болезнй мочеполовой системы (-15,7%), болезнй органов пищеварения (-12%), болезнй глаза и его придаточного аппарата (-10,3%).

Плановая госпитализация в 2023 году по сравнению с 2022 годом увеличилась на 2,5%.

В 2023 году выросло количество ультразвуковых исследований на 0,1%, исследований функциональной диагностики на 4,2%, и рентгенологических исследований на 14,9%.

Дети - инвалиды, в том числе маломобильные, в 2023 году в рамках профилактического медицинского осмотра, осмотрены врачами - специалистами на дому.

Доступность записи на прием к врачу, лабораторные, инструментальные исследования находилась в 2023 году, как и прежде, на должном уровне.

Сотрудники ГБУЗ «ДГП № 52 ДЗМ» филиал № 1 регулярно повышают свою квалификацию (в 2023 г. - 53 сотрудника), принимают активное участие в городских мероприятиях, ведут регулярную работу по санитарно-гигиеническому воспитанию детского населения района Сокольники.

В 2023 году рост заработной платы по врачам составил 6,4%, по среднему медицинскому персоналу 9,3%.

Телемедицинский центр (ТМЦ) ведет аудиоконтроль состояния пациентов, который в свою очередь уменьшает необходимость повторно обращаться пациенту на прием к врачу-педиатру, даёт возможность дистанционного закрытия случая заболевания и листка нетрудоспособности, при этом пациенту обеспечена возможность самостоятельно подать заявку на консультацию врача-педиатра ТМЦ.

Приоритетной задачей для сотрудников ГБУЗ «ДГП № 52 ДЗМ» филиала № 1 по-прежнему является формирование ценностей детской поликлиники, а именно:

- Пациентоориентированность – действуем в интересах юных пациентов и их родителей, обеспечивая максимально комфортные условия для предоставления современной медицинской помощи.
- Профессионализм – ответственное отношение к своим профессиональным обязанностям, совершенствование знаний и навыков.
- Доброжелательность – создание атмосферы в стенах поликлиники, которая направлена на то, чтобы оставить приятное впечатление от каждого посещения.
- Командная работа – согласованная (коллегиальная) работа всех звеньев при оказании первичной медико-санитарной помощи.
- Доверие – открытость и честность по отношению к юным пациентам и их родителям. Предоставление пациентам и их родителям полной и объективной информации.

- Уважение – с уважением относимся к посетителям, не допускаем конфликтов и всегда ищем компромисс с пациентами их родителями.